



**GELİR DAĞILIMINDA FIRSAT EŞİTSİZLİĞİ VE ALT  
KIRILIMLARI: TÜRKİYE ÜZERİNE BİR ARAŞTIRMA**

**INEQUALITY OF OPPORTUNITY IN INCOME  
DISTRIBUTION AND ITS COMPONENTS: A  
RESEARCH ON TURKEY**

Umut TÜRK\*

**ÖZ**

Bu makale 2005 ve 2017 yılları arasındaki 12 yıl içinde Türkiye’de gelir dağılımındaki fırsat eşitsizliğini incelemeyi amaçlamaktadır. Normatif bir eşitlik kuramı olarak fırsat eşitsizliği, bireylerin çaba ve seçimleri ile bertaraf edemeyecekleri, iradeleri dışında maruz kaldıkları fayda kaybının bir ölçüsüdür. Son yıllarda fırsat eşitsizliği üzerine farklı ülkeleri ve ülkeler arası karşılaştırmalı analizleri içeren çok sayıda ampirik çalışma yapılmıştır. Özellikle mevcut veri setlerinin aile yapısıyla ilgili temel bilgileri içermemesi, bu alanda yapılan çalışmaların Türkiye özelinde sınırlı kalmasına sebep olmuştur. Bu makalede TÜİK tarafından her yıl düzenli olarak derlenen Hane Halkı Gelir ve Yaşam Koşulları verilerini kullanılmıştır. Veri setinde aile yapısına dair eksik gözlemler istatistiksel metotlarla tamamlanarak, fırsat eşitsizliği analizlerinin yapılmasının mümkün olmuştur. Çalışmada gelir dağılımındaki farklılıklar cinsiyet, anne ve baba eğitim seviyesi ve ikamet edilen bölge üzerinden incelenmiş, bu faktörlerin yarattığı eşitsizlikler ayrıntılarıyla ortaya konulmuştur. Analizler 25-35 yaş aralığındaki genç nüfus için ayrıca tekrarlanarak işgücü piyasasına henüz dahil

---

\* Dr. Öğr. Üyesi, Abdullah Gül Üniversitesi, Ekonomi Bölümü, umut.turk@agu.edu.tr, ORCID ID: <https://orcid.org/0000-0002-8440-7048>

\* Makale Geliş Tarihi: 28.02.2020  
Makale Kabul Tarihi: 07.04.2020

olan bireylerin karşılaştıkları fırsat eşitsizliği ve bunun alt bileşenleri incelenmiştir. Çalışmanın referans yılları küresel ekonomik kriz dönemlerini de içerdiğinden, literatürde göz ardı edilen fırsat eşitsizliği ve kriz arasındaki ilişki ile bunun genel nüfus ve genç nüfus açısından sonuçları da tartışılmıştır.

**Anahtar Kelimeler:** Fırsat Eşitsizliği, Türkiye, Ekonomik Kriz, Bölgesel Eşitsizlik, TÜİK.

#### ABSTRACT

This paper aims to examine the inequality of opportunity in income distributions in Turkey in the 12 years between 2005 and 2017. As a normative equality theory, inequality of opportunity is a measure of the loss of utility that individuals experience out of their will and are not able to compensate the loss with their efforts and choices. In recent years, numerous empirical studies have been conducted on the inequality of opportunities in different countries and as comparative cross-country analysis. Especially, due to a lack of basic information about the family background in existing datasets, the research in this field has been limited in Turkey. This paper uses the Household Income and Living Conditions Survey, which is conducted on an annual basis by TURKSTAT. Statistical methods are used to complete the lacking information about the family background, which made inequality of opportunity analysis possible. In the study, the differences in income distribution were examined on the basis of gender, education level of parents and the region of residence, and the inequalities due to these factors were revealed in detail. By repeating the analysis for the young population between the ages of 25-35, the inequality of opportunity experienced by the individuals who have just entered the labor market and its subcomponents are examined. Since the reference years of the study include the period of economic crisis, the relationship between inequality of opportunity and economic crisis and its consequences for the total and the young populations are also discussed.

**Keywords:** Inequality of Opportunity, Turkey, Economics Crisis, Regional inequality, TURKSTAT.

## GİRİŞ

Eşitlikçi teoriye geleneksel olarak yöneltelen eleştirilerden en temel olanı; sosyoekonomik çıktılardan ediniminde insanların sorumluluklarını göz ardı etmesidir. Gelir, eğitim ve sağlık gibi çıktılardan dağılımında gözlemlenen eşitsizliklerin; değişen oranlarda insanların kontrolleri dahilinde olan faktörlerin bir sonucu olduğu, bu şekilde oluşan eşitsizlikleri gidermeye yönelik politikaların, etik olarak arzulanan bir müdahale olmadığı savunulmuştur (Roemer ve Trannoy, 2016). Özellikle John Rawls (1958)'ün çalışmasıyla birlikte bu eleştirilere bir cevap olarak, fırsat eşitliği argümanları üzerine kurulan normatif bir eşitlik tanımı, geliştirilmiştir. Fırsat eşitliği olarak tanımlanan bu yaklaşım; bireyin sorumluluklarını, fırsatların adil ve eşit dağılımını tartışmalarına entegre etmeyi, amaçlamaktadır. Bu aynı zamanda toplam eşitsizliklerin bireyin sorumluluğu dışında kalan ve çaba sarf ederek bertaraf edemeyecekleri bir bölümünün de var olduğu anlamına gelir. Fırsat eşitliği konsepti Roemer'in (1998) deyiimiyle "oyun alanının eşitlenmesi" (*leveling the play ground*) olarak anlaşılabilir. Bu tanımdan hareketle, fırsat eşitliği, doğumla edinilen ve birey iradesinden tamamen bağımsız kalan koşullara rağmen herkesin eşit bir başlangıç yapabilmesi gerektiği fikrine dayanır.

Sorumluluklara duyarlı bir eşitlikçi teori olarak fırsat eşitliği, sosyoekonomik çıktılardan bireyler ve toplumlar arası dağılımını incelerken, eşitsizlikleri etik olarak kabul edilebilir ve adil olmayan eşitsizlikler olmak üzere iki temel biçimde ele alır (de Barros vd, 2009). Etik olarak kabul edilebilir eşitsizliklerin insanların seçimleri ve belirli bir faydaya ulaşabilmek amacıyla sarf ettikleri çaba sonucu oluştuğu kabul edilirken, bireylerin sorumlulukları dışında kalan koşullar nedeniyle maruz kaldıkları eşitsizlikler adil olmayan eşitsizlikler olarak görülür (Roemer, 2012). Kabul edilemez ya da adil olmayan eşitsizlikler; cinsiyet, ırk, etnik köken ve aile yapısı gibi bireyin iradesi dışında sahip olduğu koşulların yarattığı eşitsizliklerdir. Bu sayılan *dışsal koşullar* sonucu oluşan eşitsizlikler, fırsat eşitsizliği olarak tanımlanmaktadır.

Bu çalışma; gelir dağılımındaki fırsat eşitsizliğine anne ve babanın eğitim seviyesi, cinsiyet ve yaşanan bölgenin etkisini, Türkiye örneği üzerinden ampirik olarak incelemeyi amaçlamaktadır. Makalede *dışsal koşullar* olarak tanımlanacak cinsiyet ile anne ve babanın eğitim seviyesinin, gözlemlenen gelir dağılımında anlamlı bir farklılığa sebep olup olmadığı araştırılıp, bunların toplam eşitsizliğe etkisi kantitatif olarak belirlenecektir. Ayrıca yaşanan bölgenin sebep olduğu eşitsizlikler de fırsat eşitsizliği olarak yorumlanacaktır. Teorik olarak insanlara yaşayacakları bölgeyi ve şehri tercih etme özgürlüğü ithaf edilirse, ikamet tercihlerinden dolayı maruz kaldıkları fayda kaybından sorumlu tutulmaları

gerektiği görüşü savunulabilir. Fakat bireylerin belirli bir bölgeye göç etmeye zorlanamayacağı fikrinden yola çıkarak hem de özellikle kadın nüfusun çocuk ve yaşlı bakımı gibi sebeplerle ikamet tercihlerinin sınırlı olması nedeniyle, yaşanan bölgelerin sebep olduğu gelir varyasyonları adil olmayan fırsat eşitsizliği olarak yorumlanacaktır. Galster (2001) insanların yaşadıkları bölgelerin hem tüketicisi hem de üreticisi olduğunu savunur; fakat geniş ölçekli bir coğrafyanın özellikle emek piyasalarına etki edemeyecekleri açıktır. Türkiye'nin 12 bölgesinin nüfus yoğunluğu göz önüne alındığında bunun anlamlı bir önerme olduğu görülebilir.

Fırsat eşitliği teorilerinin temelleri, John Rawls (1971) tarafından önerilen ve politika yapıcılarının kararlarını bir "cehalet perdesinin" (*veil of ignorance*) ardında vermeleri gerektiğini savunan çalışmasına dayandırılabilir. Cehalet perdesinin arkasındaki karar vericiler; kişilik özellikleri, cinsiyet ve sosyal sınıfları gibi *dışsal koşulları* ile ilgili bilgilere sahip olmayacak, dolayısıyla aldıkları kararlar toplumun geneline etki eden ve özellikle de en avantajlı grupların refahını maksimize edecek bir kapsama sahip olacaktır (Rawls, 1971). Rawls'u takip eden politik felsefeciler; eşitlikçi teorinin salt gelir dağılımındaki eşitsizliklere değil, genel olarak fırsatların eşitlenmesi ilkesine odaklanması gerektiğini vurgulamışlardır. Sen (1980) gelirin, zenginliğin ve materyal edinimlerin sadece enstrümantal değerlere sahip olduğu fakat yaşam standartlarının bir göstergesi olmadıklarını savunmuştur. Bireylerin beslenme, barınma ve eğitim gibi temel; kendine saygı, sosyal çevrenin bir parçası olabilmek gibi kompleks fonksiyonlara eşit erişim kabiliyeti Sen (1980)'in eşitlik argümanına temel oluşturmuştur. İlerleyen yıllarda, Arneson (1989) *fırsatları* kişinin *çabaladığı* taktirde ulaşabildiği bir değer olarak tanımlamış, Cohen (1989) ise eşitlik kavramını ele alınırken insanların seçimlerinin ve sonuç olarak sorumluluklarının rolünü vurgulamıştır. Görüldüğü üzere modern eşitlik teorileri; bir *yaşam şansının* bireyler arasındaki dağılımında, adil paylaşım koşulları ararken, salt eşitsizliğe değil eşitsizliği yaratan koşullara ve bireylerin bu süreçteki sorumluluklarına odaklanmaya başlamıştır. Bu teorilerden hareketle, fırsatların başarıya dönüşme sürecinin, insanların sorumlulukları dahilinde olan çaba ve seçimleriyle belirlendiği bir toplumda adil bir sosyal düzenden bahsedileceği gibi *dışsal koşulların* fayda ediniminde güçlü rol oynadığı durumlar, adil olmayan bir düzeni tarif eder.

Son yıllarda eşitlik tartışmalarında hızla artan fırsat vurgusundan da anlaşılacağı üzere (Ferreira ve Peragine, 2011), Roemer (1998) tarafından yakın zamanda formalize edilen ve Fleurbaey (2008) tarafından büyük katkı sunulan fırsat eşitliği nosyonu, neredeyse evrensel olarak kabul edilen normatif bir teori halini almıştır. Artan sayıdaki fırsat eşitliği çalışmaları, farklı ülkeleri, ülkeler arası karşılaştırmalı çalışmaları ve coğrafi bağlama göre farklılık gösteren tanımlarıyla karşımıza çıkmaktadır. Bu çalışmalarda ortak olarak bireylerin *dışsal koşulları* ve

belirli bir *yaşam fırsatına* ulaşmak için ne kadar *çaba* sarf ettikleri fırsat eşitsizliği hesaplarının temel verilerini oluşturur. Bu nedenle, fırsat eşitliğinin doğru ölçülmesi, eşitsizliği yaratan koşulların anlaşılması ve bireylerin sorumluluklarının kantitatif olarak belirlenebilmesi ile mümkün olabilmektedir. Toplam eşitsizliklerin oluşumunda bireyin sorumlulukları, örneğin *şans*, *yetenek* gibi insanların çaba sarf etmeden elde ettikleri koşulların yarattığı eşitsizliklerin, adil olarak kabul edilip edilemeyeceği halen tartışılan konulardır (Lefranc vd., 2009; Lefranc vd., 2011). Bununla birlikte çocukların *yaşam şanslarına* etki eden tüm *dışsal koşulların* adil olmayan eşitsizlik yarattığı ile ilgili ortak bir kanıdan bahsetmek mümkündür (de Barros vd., 2009; Björklund ve Roemer, 2012).

Bugüne kadar yapılan çalışmalarda ortak olarak cinsiyet, ırk, etnik köken, anne ve babanın gelir ve eğitim seviyesi *dışsal koşullar* olarak tanımlanmış, bu *koşulların* sebep olduğu eşitsizliklerin adil olmayan eşitsizlikler olduğu kabul edilmiştir (Brunori vd., 2013). Yapılan çalışmalarda nispi fırsat eşitsizliği bu değişkenlerin toplam eşitsizliğe olan oranı ile ölçülmüştür. Yakın zamanda yapılan az sayıdaki çalışmada insanların yaşadığı mahalle (Türk ve Östh, 2019), şehir ve bölge (Peragine ve Checchi, 2011) sebebiyle karşılaştıkları *fayda* kaybı da adil olmayan, toplum tarafından bertaraf edilmesi gereken eşitsizlikler olarak ampirik modellere eklenmiştir. Benzer şekilde bu makalede cinsiyet, anne ve baba eğitim seviyesine ek olarak yaşanan bölgelerin fırsat eşitliği açısından belirleyici olduğu varsayılacaktır.

Türkiye üzerine fırsat eşitliği konusunda sınırlı sayıda çalışma yapılmıştır. Bunlardan Ferreira ve Gignoux (2010) eğitimde fırsat eşitliği düzeyini cinsiyet, anne ve babanın eğitim seviyesi, evdeki mevcut kitap sayısı ve yaşanan bölge üzerinden ölçmüştür. Çalışmanın bulguları, eğitimde toplam eşitsizliğin %26 ila %28'inin fırsatlara atfedilen eşitsizliğinden kaynaklandığını göstermiştir. Benzer şekilde Ferreira, Ginoux ve Aran (2010) tüketim harcamaları üzerinden hesaplanan refah göstergeleriyle yaptıkları çalışmada, Türkiye'de en az bir kere evlenmiş kadınlar arasındaki toplam eşitsizliğin en az %26'sının fırsat eşitsizliğinden kaynaklandığını göstermişlerdir. Tansel (2015), Türkiye'de eğitimde fırsat eşitsizliğinin yıllar içindeki değişimini çalışmış, sonuç olarak 2003 yılında %33 olan nispi fırsat eşitsizliğinin 2012 yılında %20'ye gerilediğini kanıtlamıştır. Bunar dışında doğrudan fırsat eşitsizliğinin hesaplamalarına odaklanmasa da bireyin eğitim ve çıktuları ile cinsiyet, aile yapısı ve bölge gibi değişkenler arasındaki ilişkileri analiz eden birkaç çalışma mevcuttur. Tansel (2002), 1994 yılında, öğrencilerin ilkökul, ortaokul ve lise eğitimini tamamlama olasılıklarına aile sosyoekonomik yapısı ve yaşadıkları mekân/bölgenin etkilerini incelemiştir. Çalışmasının sonunda aile gelir seviyesinin çocukların eğitim

seviyesini büyük ölçüde belirlediği ve bu etkinin özellikle kız öğrenciler için belirleyici olduğu sonucuna ulaşmıştır. Yine bu çalışmada, anne ve babanın eğitim seviyesi çocukların eğitim başarısını büyük ölçüde etkilediği, babanın kendi işinde çalıştığı ailelerde, erkek çocukların eğitime devam etme eğiliminin düştüğü gözlemlenmiştir.

Türkiye’de mikro verilerin, özellikle aile yapısıyla ilgili temel bilgileri içermemesi, fırsat eşitsizliği üzerine yapılan çalışmaların yetersiz oluşunun temel sebebidir. Bu çalışma; veri setindeki anne ve baba eğitim seviyesine ilişkin eksikleri, “çoklu töhmet” (*multiple imputation*) yönteminden faydalanarak tamamlamış, geçmiş literatürden yararlanılarak çoklu töhmet yönteminin başarılı sonuçlar verdiği görülmüştür. Bu açıdan çalışma, gelecekte Türkiye üzerine yapılacak fırsat eşitsizliği araştırmaları için önemli bir referans niteliği taşımaktadır. Aynı zamanda insanların; eğitim, sağlık ve gelir gibi fırsatlara eşit erişimini sağlamak, toplumların gelişmişlik seviyelerinin bir ölçüsü olarak görülebilir. Türkiye’deki fırsat eşitliğinin cinsiyet, aile yapısı ve bölgesel etkiler referans alınarak hesaplanması özellikle kanun yapımı açısından da büyük bir önem taşımaktadır.

Makalenin ikinci bölümünde, uluslararası yazımdaki fırsat eşitliği hesaplamaları incelenmiş, üçüncü bölümünde bu çalışmada kullanılan veriler ve model sunulmuş, dördüncü bölümünde bulgular tartışılmış ve sonuçlar son bölümde verilmiştir.

## 1. FIRSAT EŞİTLİĞİNİN HESAPLAMALARI: LİTERATÜR TARAMASI

Bugün artan sayıdaki ampirik çalışmalara temel oluşturan fırsat eşitliği tanımı ilk olarak John Roemer (1993) tarafından biçimlendirilmiştir. Roemer (1993, 1998) çalışmalarında fırsatların eşitlenmesine yönelik politikaların hesaplanması için bir algoritma önermiştir. Bu algorithmada nüfusun belirli bir sayıda gruplara (Roemer bu grupları *türler* olarak tanımlamaktadır) bölünebileceği varsayımından yola çıkmıştır. Gruplar; cinsiyet, ırk ve hatta genetik mirasla edinilmiş zekâ gibi insanların kontrolleri dışındaki gelişen *dışsal koşullara* sahip insan topluluklarını içermektedir. Bir toplumdaki bireylerin *yaşam fırsatlarını*, aynı çabayı göstermeleri halinde eşitlemeyi amaçlayan bir kanun yapıcının var olduğu varsayılırsa, Roemer’in yaklaşımı bir *yaşam fırsatının* aşağıdaki gibi bir fonksiyonel yapıya sahip olduğunu önerir:

$$y_i = f(c_i, e_i, r_i) \quad (1)$$

Burada  $y_i$  gelir, sağlık ya da eğitim gibi bireylerin arzuladığı bir yaşam fırsatını gösterir,  $c_i$  *dışsal koşulları*,  $e_i$  *efor* ya da bireylerin kontrolleri dahilindeki

faktörleri ve de  $r_i$  şans, genetik faktörler ve yetenek gibi gözlenemeyen faktörleri temsil eder.

*Yaşam fırsatlarının* ( $y_i$ ) eşitlik (1) yoluyla gerçekleşmesinde iki varsayımın kabul edilmesi gerekir. i)  $y_i$  efor ya da çaba ( $e_i$ ) ile monoton olarak artar ii)  $c_i$  ve  $e_i$  ortogonaldır, bu da  $e_i$  eforun koşullu dağılımının *dışsal koşullardan* bağımsız olduğu varsayımına dayanır.

Roemer (1995)'in çalışmasını takiben, fırsat eşitsizliği genel eşitsizliğin iki normatif alt unsura ayrıştırılmasıyla ölçülmektedir. İnsanların sorumlulukları dahilinde olan ve belirli bir faydaya ulaşmak için ne kadar çaba sarf ettiklerinin bir ölçüsü olarak kabul edilebilecek kısma *efor* denilmektedir. Bunun aksine, insanların kontrolleri dışında gerçekleşen, çoğunlukla cinsiyet, ırk, aile yapısı gibi doğumla birlikte edinilen faktörler *dışsal koşullar* olarak tanımlanmaktadır. Fırsat eşitliğinin ölçülmesi, toplumda gözlenen toplam eşitsizliğin *efor* ve *dışsal koşullar* kaynaklı alt eşitsizliklere bölünerek, *dışsal koşulların* toplam eşitsizliğe hangi ölçüde sebep olduğunun belirlenmesine dayanır. Toplam eşitsizliğin büyük bir bölümünün insanların kontrolleri dışındaki koşullardan kaynaklandığı ülkelerde yüksek bir adaletsiz ya da fırsat eşitsizliğinden bahsetmek mümkündür.

Literatürde fırsat eşitliği “öncül” (*ex-ante*) ve “ardıl” (*ex-post*) yaklaşımlar olmak üzere iki şekilde ölçülmektedir. Ardıl yaklaşım; aynı eforu gösteren bireylerin gelir, eğitim ve sağlık gibi çıktılarının aynı olması gerektiği prensibine dayanır ve fırsat eşitliğinin sağlanabilmesi için bu koşulu arar (Roemer, 1993). Öncül yaklaşım; farklı *koşullara* sahip bireylerin aynı fırsatlara sahip olması gerektiğini savunur (Van de Gear, 1993). Öncül ve ardıl yaklaşımların fırsatların adil dağılımı açısından benzer argümanlara dayandığı görülse de farklı eşitsizlik ölçümlerine ulaştıkları bilinmelidir (Checchi ve Peragine, 2011).

Yukardaki eşitlikte (1) gösterilen ilişki  $F(y|c) = F(y)$  koşulunu sağladığı durumlarda *tam* fırsat eşitliğinden bahsetmek mümkündür. Belirli bir faydanın ( $y$ ) ediniminde *dışsal koşulların* anlamlı bir etkisi olmamalıdır. Bu aynı zamanda tüm *efor* değişkenlerinin *koşullara* bağlı olmaksızın dağılması gerektiği anlamına gelir. Sonuç olarak fırsat eşitsizliği; faydaların hangi oranda *dışsal koşullara* bağlı olduğunun yani  $F(y|c) \neq F(y)$  eşitsizliğinin ölçülmesinden ibarettir (Ferreira ve Gignoux, 2014).

Bugüne kadar yapılan çalışmalar, temel olarak aşağıdaki iki ölçüm metoduna dayanır:

### Parametrik Olmayan Ölçüm

Parametrik olmayan ölçümü, Checchi ve Peragine (2011)'nin çalışmalarını takiben aşağıdaki gibi tanımlayabiliriz:

$$Y = y_1, y_2, \dots, y_n \quad (2)$$

“Y” gelir gibi bir fırsatın “n” nüfuslu bir toplumda dağılımını göstermektedir. Bu toplumda cinsiyet, etnik aidiyet gibi *dışsal koşullara* dayalı “i” grubu tanımlanırsa, “ $y_i$ ” “i” grubunun (örneğin) gelir dağılımını temsil eder. Dolayısıyla “ $y_i$ ” özdeş *koşullara* tabi bir gelir grubunu göstermektedir. Buna rağmen “ $y_i$ ”nin dağılımında belirli oranda eşitsizlik görülmesi muhtemeldir. Checchi ve Peragine (2011), fırsat eşitliği ölçülürken bu farklılıkların bir “düzleştirme” (*smoothing*) işlemiyle elemine edilmesi gerektiğini önermiştir. Bu dönüşüm tüm grup üyelerinin tek tek çıktılarının, ait oldukları grubun çıktılarının aritmetik ortalamasıyla değiştirilmesiyle gerçekleştirilebilir. Böylece, örneğin tüm kadınların aynı geliri elde ettikleri yine tüm erkeklerin ise kendi grup ortalamalarına eşit bir gelir elde ettikleri yeni bir dağılım elde edilmiş olur. Bu dağılımı aşağıdaki gibi tanımlayabiliriz:

$$Y^c = a_1^c, a_2^c, \dots, a_n^c \quad (3)$$

“ $Y^c$ ” bireylerin gelirlerinin ait oldukları gelir grubunun ortalama geliri olan “ $a_i^c$ ” ile değiştirilmesiyle oluşan yeni dağılımı gösterir. Bu operasyonla tüm grup içi varyasyonun elemine edildiği ve de sadece gruplar arası varyasyona ya da eşitsizliğe izin verildiği, yeni bir vektör oluşturulmuş olur. Başka bir düzleştirme işlemi, gruplar arası varyasyonun elemine edilmesiyle sağlanabilir. Bu durumda tüm *dışsal koşul* gruplarının aynı seviyede gelir elde ettiği varsayılarak, farklı gruplardan bireylerin gelirleri aynı olacak şekilde grup ortalamalarıyla değiştirilecektir. Yeni dağılım şu şekilde tanımlanabilir:

$$Y^e = g_1^e, g_2^e, \dots, g_n^e \quad (4)$$

Burada “ $Y^e$ ” bireylerin gelirlerinin gruplar arası aritmetik ortalamasıyla “ $g_i^e$ ” değiştirilmesiyle oluşan yeni vektördür. *Dışsal koşulların* cinsiyet temelli tanımlandığı, erkek ve kadın nüfustan oluşmak üzere iki özdeş grup olduğu varsayılırsa, bu yeni dağılımda tüm erkek ve kadınların iki grubun ortalama gelirine sahip olduğu varsayılacaktır. Böylece bu yeni vektör, gruplar arası varyasyonu elemine ederken, gözlemlenen tek varyasyonun grup içi gelir farklılıklarından kaynaklanması sağlanacaktır.



Parametrik olmayan metot, fırsat eşitliğinin bu iki yeni dağılım kullanılarak hesaplanmasına dayanmaktadır. Fırsat eşitliği “ $Y$ ,  $Y^c$  ve  $Y^e$ ” dağılımlarına herhangi bir eşitlik endeksi uygulanarak hesaplanabilir.

$$IO_c = \frac{I(Y^c)}{I(Y)} \quad (5)$$

Burada “ $I()$ ” genel bir eşitlik endeksini göstermekte ve Gini ya da Theil endeks grubuna dahil olan herhangi bir endeks olarak tanımlanabilmektedir. Kullanılan endeksin farklı sonuçlar vereceği açıktır. Örneğin, Gini karşılaştırmalı çalışmalara imkân verirken, (4)’de gösterilen oranlarda gözlemlenemeyen (*residual*) bir miktar eşitsizliğe sahip olacağı bilinmelidir.

“ $Y^c$ ” dağılımında tüm grup içi eşitsizlikler elimine edildiğinden, “ $I(Y^c)$ ” gruplar arası eşitsizliği yani belirli bir grubun mensubu olunması sonucu oluşan ve adil olmayan eşitsizliği ölçmüş olacaktır. Buna göre (5) nispi fırsat eşitsizliği olarak tanımlanır ve toplam eşitsizliğin hangi oranda fırsat eşitsizliği içerdiğinin parametrik olmayan bir ölçüsüdür. Pay değeri arttıkça, gözlenen eşitsizlikte fayda eşitsizliği oranı yükselecek, eşitsizliğin büyük bölümü *dışsal koşullarla* açıklanabilir hale gelecektir. Örneğin aile yapısı insanların kontrolleri dışında kalan *dışsal* bir koşuldur. Bu tanıma uygun olarak aile yapısı bazında oluşturulan gruplar (örneğin eğitilmiş anne baba ve okur yazar olmayan anne baba) arasında gözlemlenen eşitsizlik “ $I(Y^c)$ ” ile ölçülecek, “ $IO_c$ ” ise bu eşitsizliğin toplan eşitsizliğe oranını belirlemede kullanılacaktır.

### Parametrik Ölçüm

Fırsat eşitliği; parametrik olmayan yöntemle hesaplanırken, aynı *dışsal koşulları* paylaşan grupların sayısı analizlerin sonuçlarını etkilemekte, birçok durumda veri setinin içerdiği gözlemler yeterli olmamaktadır. Örneğin, herbiri beş değer alabilen dört değişkenden, özdeş 625 grup oluşmaktadır. Yaş, cinsiyet ve bölge temsiline sahip, her grubun 1000 gözlem içerdiği bir veri setinin en az 625,000 gözlem içermesi gerekecektir. Fakat yeterli sayıda gözleme sahip veri setlerine erişim, birçok ülkede mümkün değildir. Parametrik yöntem bu sorunu ortadan kaldıran, esnek bir ölçüm metodudur. Regresyon analizleri ile tahmin edilen katsayılar, gözlem sayısına görece daha hassas olarak fırsat eşitsizliğinin hesaplanmasına imkân verir. Diğer bir avantajı da *efor* değişkeninin gözlemlenmesine ihtiyaç olmamasıdır. Belirli bir faydaya ulaşmak için gösterilen çaba, çoğunlukla araştırmacının erişebildiği ya da ölçebileceği bir bilgi değildir. Aşağıda ayrıntıları verildiği gibi, *eforun* regresyon analizinde “artık” (*residual*) olarak tanımlanması, parametrik ölçüm metodunu avantajlı kılmaktadır.

Parametrik yöntem, gözlenen gelir dağılımı ile bireylerin arasında *dışsal koşullara* bağlı herhangi bir eşitsizliğin olmadığı varsayımına dayanan “karşıolgusal” (*counterfactual*) bir dağılımla karşılaştırılır. Regresyon modelini aşağıdaki gibi tanımlayabiliriz (Ferreira ve Gignoux, 2011):

$$\ln y_i = \gamma C_i + \delta E_i + u_i \quad (6)$$

$$E_i = \rho C_i + v_i \quad (7)$$

Yukarıdaki ilk eşitlikte “ $\ln y$ ” “ $i$ ” bireyinin gelirinin logaritması, “ $C_i$ ” dış koşullarını ve “ $E_i$ ” efor değişkenin göstermektedir. İkinci eşitlik ise “ $E_i$ ” efor değişkeninin koşullara bağlı olarak değişebileceğini göstermektedir. Bu iki eşitlik aşağıdaki gibi ‘indirgenmiş’ (*reduced*) formda yeniden ifade edilebilir:

$$\ln y_i = (\gamma + \rho\delta)C_i + u_i \quad (8)$$

Yeni eşitlikte “ $C_i$ ” ile hesaplanan katsayılar hem *dışsal koşulların* direkt etkilerini hem de efor değişkeninin dolaylı etkisini yansıtmaktadır. Yeniden ifade edilen indirgenmiş form, sadece gelirin bağımlı değişken ve dışsal koşulların bağımsız değişken olduğu, OLS gibi bir regresyon ile analiz edilebilir. Regresyon analizinin çıktıları ve hesaplanan parametreler ile gruplar arası farklılıkların elemine edildiği karşıolgusal bir dağılım elde edilerek, bu dağılımın içerdiği artık eşitsizlik ile ilk dağılımın eşitsizliği kullanılarak nispi fırsat eşitsizliği hesaplanır. Yeni dağılım aşağıdaki gibi tanımlanabilir:

$$y_i^c = \exp [C_i \hat{\gamma}] \quad (9)$$

Burada “ $y_i^c$ ” *dışsal koşullardan* oluşan alt grupların kendi içlerinde bir eşitsizlik göstermedik yeni dağılımı ve  $\hat{\gamma}$  ise tahmin edilen katsayıları göstermektedir.  $y_i^c$  ile tanımlanan yeni dağılımdaki eşitsizlikler sadece bireylerin *dışsal koşullarından* kaynaklanacağından, nispi fırsat eşitliği olarak şu şekilde hesaplanır:

$$IO_c = \frac{I(y^c)}{I(y)} \quad (10)$$

Yukarıda “ $I()$ ” genel bir eşitlik endeksini, “ $IO_c$ ” nispi fırsat eşitsizliğini, “ $I(y^c)$ ” mutlak fırsat eşitsizliğini ve “ $I(y)$ ” dağılımda gözlemlenen toplam eşitsizliği ölçmektedir.

Bir sonraki bölümde 2005 ile 2017 yılları arasında yani 12 yıllık sürede Türkiye’de fırsat eşitsizliğinin değişimi incelenirken kullanılacak veri seti ve metotlar sunulmuştur.

## 2. VERİ SETİ VE METOT

### Veri Seti

Bu çalışmada, Türkiye İstatistik Kurumu (TÜİK) tarafından 2004 yılından itibaren Avrupa Birliği standartlarına uygun olarak her yıl düzenli olarak derlenen Hane Halkı Gelir ve Yaşam Koşulları (GYK) verileri kullanılacaktır. Veri seti; nüfusun gelir, yoksulluk ve yaşam koşullarını araştırmak üzere anket yöntemiyle birebir yapılan görüşmeler sonucunda raporlanmaktadır. Bireylerin yaş, cinsiyet, en son edinilen eğitim seviyesi, meslek durumu ve geliri gibi sosyoekonomik verileri dışında bölge bazında (12 bölge) ikamet bilgileri veri setinin kapsamı dahilindedir. Fırsat eşitliği çalışmalarında büyük önem taşıyan bireylerin aile yapıları ile ilgili bilgiler, GYK veri setinde sadece anket döneminde ebeveynleriyle yaşayan gözlemler için mevcuttur. Bu durumda anne ve baba eğitim seviyesinin analizlere dahil edilmesinin “seçim önyargısı” (*sample selection bias*) problemine sebep olacağı açıktır. Veri setindeki bu eksikliği aşmak için Metot bölümünde ayrıntıları belirtileceği gibi “çoklu töhmet” (*multiple imputation*) yönteminden faydalanılacaktır.

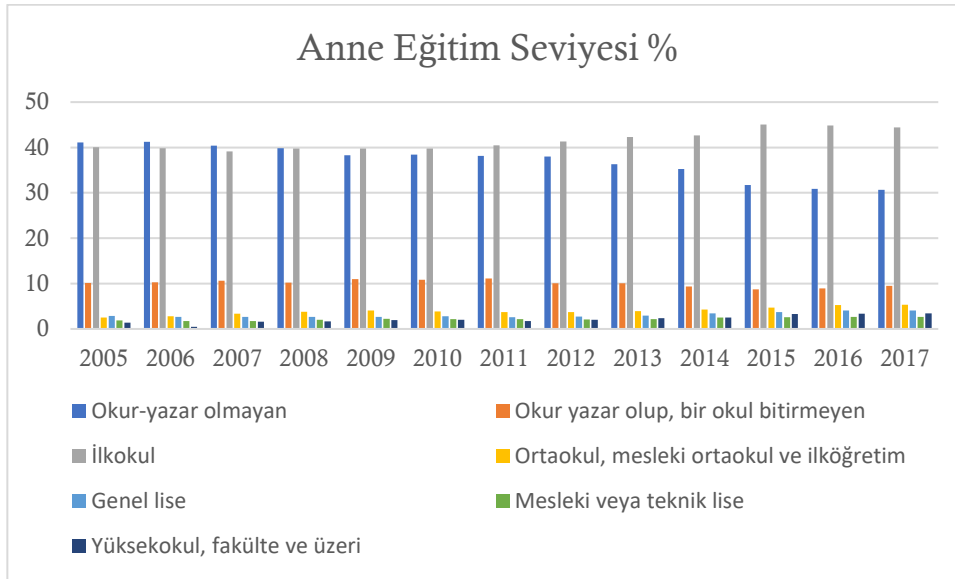
Tablo 1’de özet istatistikleri verilen, bireylerin aylık gelir miktarı, çalışmada bağımlı değişken olarak tanımlanacak, eşitsizlik analizleri bu değişken üzerinden yapılacaktır. Bu çalışmada, kişilerin asıl işlerinden edindikleri net ve aynı gelir bilgileri kullanılacaktır. GYK gelir bilgilerini yıllık olarak rapor etmektedir. Aylık gelir hesaplanırken yıllık gelir miktarı bireyin bir yılda çalıştığı ay sayısına bölünerek bulunmuştur. Tablo 1’de kullanılan veriler ve özet istatistiklerini gösterilmiştir. 2006 ile 2018 yılları arasında kalan tüm yıllara ait gelir bilgileri bir önceki dönemi kapsayacak şekilde derlenmiştir. Yani 2006 yılı verileri, örneklemin 2005 yılı boyunca kazandığı toplam gelir bilgilerini içermektedir. Tablo 1’de gösterildiği gibi 2005 yılında ortalama aylık gelir 624 TL ve 2017 yılında 2187 TL olarak gözlemlenmiştir<sup>1</sup>. Yıllara göre bölünmüş panelde kadınların erkeklere göre daha düşük bir ortalama gelire sahip olduğu görülebilir. Şekil 1 ve 2 sırasıyla anne ve babanın eğitim seviyesinin yıllara ve de eğitim tipine göre dağılımını göstermektedir. Bunlara göre 2005 yılında okuma yazma bilmeyen anne oranı %40 civarındayken, aynı oran babalar için %9 olarak gözlemlenmiştir. Şekillerden en az lise diplomasına sahip anne oranının 2017 ile beraber %10 seviyelerine ulaştığı, aynı yıl bu oranın babalar için %22 civarı olduğu görülebilir.

<sup>1</sup> Enflasyon düzeltmesi yapılmadan yıllar arasındaki ortalama gelir değişimi karşılaştırılmamalıdır. Fakat gelir dağılımının bir sabitle çarpılması ya da bölünmesi, eşitsizlik hesabını değiştirmeyeceğinden, bu çalışmada enflasyon düzeltmesine gerek duyulmamıştır.

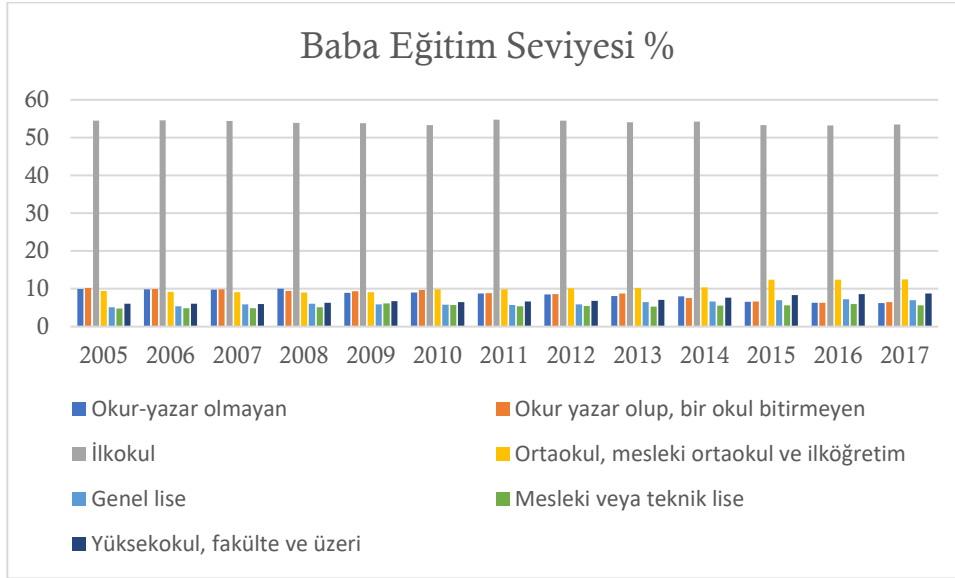
**Tablo.1: Yıllara Göre Toplam Nüfus ve Cinsiyet Kırılımında Ortalama Gelir**

	2005	2006	2007	2008	2009	2010	2011
<b>Ortalama Gelir</b>	623.8764	687.8006	762.4292	783.3591	920.009	1012.976	1090.828
<b>Gözlem Sayısı</b>	8043	8517	9515	10305	10343	13052	15647
<b>Cinsiyet</b>							
<b>Kadın</b>	518.7006	518.7006	585.4308	631.9095	732.8154	796.3421	852.9473
<b>Erkek</b>	670.7908	741.0948	819.5993	835.0183	985.4437	1090.262	1178.194
	2012	2013	2014	2015	2016	2017	
<b>Ortalama Gelir</b>	1220.354	1368.639	1558.284	1759.817	1984.582	2186.65	
<b>Gözlem Sayısı</b>	18418	21123	20667	20467	20798	21671	
<b>Cinsiyet</b>							
<b>Kadın</b>	961.2242	1088.749	1278.42	1451.333	1656.035	1821.392	
<b>Erkek</b>	1319.881	1479.22	1671.752	1891.529	2125.376	2345.25	

**Şekil.1: Yıllara Göre Anne Eğitim Seviyesinin Alt Kategorilere Yüzdelerle Dağılımı**



**Şekil.2: Yıllara Göre Baba Eğitim Seviyesinin Alt Kategorilere Yüzdelerle Dağılımı**



Bu çalışmada referans yıllar içindeki gelir dağılımı ve fırsat eşitsizliği; cinsiyet, anne ve babanın eğitim seviyesi ve yaşanan bölge *dışsal koşulları* ile araştırılacaktır. Ortalama gelirin bölgelere göre dağılımına bakıldığında, 2017 yılında en zengin iki bölgenin sırasıyla İstanbul ve Batı Anadolu bölgeleri olduğu, en fakir bölgenin ise sırasıyla Güney Doğu Anadolu olduğu görülmektedir <sup>2</sup>. Bir sonraki bölüm makalede kullanılan regresyon modelini ve fırsat eşitsizliğinin ölçümünde kullanılan eşitsizlik endeksini sunmaktadır.

### Metot

Bu bölümde öncelikle mevcut veri setindeki bilgilerin istatistiksel olarak tamamlanmasına olanak sağlayan yöntem ve fırsat eşitliği hesaplamalarında kullanılacak model ayrıntılarıyla sunulacaktır.

Veri bölümünde bahsedildiği gibi fırsat eşitsizliği çalışmalarının temelini oluşturan anne ve babanın eğitim seviyesini gösterir veriler, sadece anket döneminde ebeveynleriyle yaşayan aileleri kapsadığından eksik gözlemlerin, çoklu töhmet yöntemiyle tamamlanması amaçlanmaktadır. Töhmet yöntemi, veri setindeki gözlemlenebilen bilgilerle eksik gözlemlerin tamamlanmasına dayanan bir metottur (Rubin, 1987). Birçok ülkede bireylere aileleriyle ilgili bilgiler sorulmadığından bu bilgilerin geriye doğru tahmin edilebilmesi fırsat eşitsizliği ve kuşaklar arası sosyal hareketlilik çalışmaları açısından büyük önem taşımaktadır.

<sup>2</sup> Diğer istatistikler talep edildiği takdirde yazar tarafından sağlanacaktır.

Çoklu töhmet yöntemi eksik gözlemlerin kesin olarak tahmin edilmesi olarak anlaşılmalıdır. Bu yöntem sadece analizler için önem taşıyan eksik bilgilerin ortalama, varyans ve kovaryans analizlerinde kullanılabilir hale getirilmesi işlemidir. Fırsat eşitsizliği ölçümü tam da bu analizlerin yapılmasından ibarettir.

Çoklu töhmet metodu kullanılırken, ilk olarak değişkenlerin ortak dağılımlarını doğru yansıtan bir modelin tayin edilmesi gerekir. Bu çalışmada gözlemlenebilen anne ve baba eğitim seviyesi; (bireyle aynı hane halkına mensup ebeveynler) iki ayrı modelde bağımlı değişken olarak tanımlanıp, veri setinde eksiksiz olarak gözlemlenen bağımsız değişkenler ile regresyon analizine dahil edilecektir. Kullanılan veri setinin ayrıntılarında belirtildiği gibi anne ve babanın eğitim seviyesi altı farklı değer almaktadır. En küçük değer olan “0” okuma yazma bilmeyen ebeveynleri tanımlarken, en yüksek değer “6” yüksekokul, fakülte ve üzeri eğitim seviyesine sahip ebeveynleri göstermektedir. Eğitim seviyesinin dağılımında öğrenim görülen yıl sayısına ilişkin sürekli yapı göz önüne alındığında<sup>3</sup> çoklu töhmet metodunu Sıralı Lojistik Regresyon modeli ile tanımlamak doğru olacaktır. Sıralı Lojistik Regresyona tüm gözlemler için eksiksiz olarak mevcut olan cinsiyet, bireyin mesleği, gelir ve eğitim seviyesi, verilerin toplandığı referans yılı, yaşanan bölge yordayıcı değişkenler olarak kullanılmıştır. Bunlara ek olarak anne ve babanın eğitim seviyesiyle zayıf bir bağ kuran bireyin yaşı ve bireyin gelirinin hane halkının toplam gelirine oranı “tesadüfi kayıp” (*missing at random*, Rubin, 1976) varsayımını güçlendirmek amacıyla eklenmiştir. Son olarak bağımsız değişkenlerle anne ve baba eğitimi arasındaki korelasyonu güçlendirmek için değişkenlerin birinci, ikinci ve üçüncü derece “etkileşimleri” (*interactions*) modele dahil edilmiştir. Daha net açıklamak gerekirse; örneğin cinsiyet ve gelir arasındaki etkileşim; cinsiyet, gelir ve referans yılı arasındaki etkileşim; cinsiyet gelir, referans yılı ve meslek arasındaki etkileşimler sıralı lojistik modele eklenmiştir. Model girdileri belirlendikten sonra, töhmet işlemi 10 defa tekrarlanmış ve eksik gözlem içermeyen veriler aşağıdaki regresyon analizine dahil edilmiştir.

Bu çalışmada 2. Bölümde ayrıntıları sunulan parametrik model kullanılacaktır. Parametrik model aşağıdaki gibi tanımlanabilir:

$$\ln y_i = (\gamma + \rho\delta)C_i + u_i \quad (11)$$

<sup>3</sup> Veri setinde öğrenim seviyesini belirten değerler ayrık olarak mevcut olsa da belirli bir eğitim seviyesinin edinimini belirleyen, okul sistemi içinde başarılı olarak kalınan minimum yıl sayısıdır. Bu açıdan ayrık olarak kodlanan gözlemlerin alt yapısı sürekli değerlerden oluşmakta, dolayısıyla aralarında sıralı (*ordinal*) bir ilişki kurulması mümkün olmaktadır.

Yukarıda  $y_i$  belirtilen yıldaki geliri, " $C_i$ " cinsiyet, anne ve baba eğitim seviyesi ve yaşanan bölgeyi içermektedir. Hata terimi " $u_i$ " effor, şans, genetik faktörler gibi model tarafından açıklanamayan faktörleri içermektedir. Hata terimi aynı zamanda " $C_i$ " tarafından gözlemlenemeyen *dışsal faktörleri* de içerdiğinden hesaplanana fırsat eşitsizliğinin "alt sınırı" (*lower bound*) olacağı bilinmelidir. Model (4) en küçük kareler (OLS) regresyon yöntemiyle analiz edilecektir. Anne ve baba eğitimi çoklu töhmet yöntemi ile belirlendiğinden, Model (4) 10 defa tekrarlanıp, aynı *dışsal koşullara tabi* grupların kendi içlerinde eşitsizlik gözlemlenmeyen karşılıksal dağılımı tahmin edilen katsayıların ortalamaları ile aşağıdaki gibi elde edilecektir:

$$y_i^c = \exp [C_i \hat{\rho}] \quad (12)$$

Fırsat eşitsizliği literatüründe sıklıkla bileşenlerine tamamen ayrılabilen tek eşitsizlik endeksi olan Ortalama Logaritmik Sapma (MLD) kullanılmaktadır. Fakat son yıllarda Gini katsayısının daha kesin sonuçlar verdiğine dair bir kanaat oluşmuştur. Yakın zamanda yapılan iki çalışma Gini katsayısı kullanılarak yapılan ölçümlerin MLD endeksine göre oldukça yüksek nispi fırsat eşitsizliği hesapladığını fark edilmiş (Checchi vd., 2015), Brunori vd. (2015) bu farkların MLD endeksinin uç değerlere fazlaca hassas olmasından kaynaklandığını göstermiştir. Gözlemlenen gelir dağılımından fırsat eşitsizliğini hesaplamak amacıyla 'düzeltilmiş' yeni bir dağılım elde edilirken eşitsizliğin bir bölümü elimine edilmektedir. MLD endeksi örneğinde olduğu gibi kullanılan eşitsizlik endeksi uç değerleri göz ardı ediyorsa, gerçek eşitsizliklerden ek bir bölümü daha elimine edilerek düşük bir fırsat eşitsizliği elde edilmektedir (Brunori vd., 2015). Bu sebeplerden dolayı çalışmada Gini katsayısı kullanılmasına karar verilmiştir. Gini endeksi aşağıdaki gibi tanımlanabilir:

$$Gini(y) = \frac{1}{2N^2\mu} \sum_i \sum_j |y_i - y_j|$$

Burda "N" toplam popülasyon, " $\mu$ " toplam popülasyonun ortalama gelirini, " $y_i$  ve  $y_j$  i ve j" bireylerinin gelirlerini göstermektedir. Tüm bireylerin aynı seviyede gelir ettiği varsayımsal bir durumda, Gini katsayısı en düşük değer "0" ve ekstrem fakir ve zenginlerden oluşan bir toplum için ise "1" değerini alır. Nispi fırsat eşitsizliği aşağıdaki gibi hesaplanacaktır:

$$IO_c = \frac{Gini(y^c)}{Gini(y)}$$

Yukarıdaki eşitsizlikte görüleceği gibi, referans yılındaki toplam fırsat eşitsizliği yine o yıl gözlemlenen toplam eşitsizliğe oranlanarak nispi fırsat

eşitsizliği hesaplanmış olacaktır. Bulguların nispi fırsat eşitsizliği formunda sunulması, hem toplam eşitsizliklerin hangi oranlarda fırsat temelli (adil olmayan eşitsizlik) olduğunun açık olarak görülmesini sağlayacak, hem de yıllar arasında anlamlı karşılaştırmalar yapılmasına olanak sağlayacaktır.

### 3. BULGULAR

Bu bölümde, anne ve baba eğitimi, cinsiyet ve yaşanan bölge *dışsal koşullarıyla* tanımlanan fırsat eşitliğinin Türkiye’de 2005 ve 2017 yılları arasında 13 yıllık değişimi araştırılacaktır. Analizler aynı zamanda örneklem 20 ile 35 yaş aralığına sınırlandırılarak genç nüfusun karşılaştığı fırsat eşitsizliği ayrıca incelenecektir.

Tablo 3, belirtilen yıllar için elde edilen fırsat eşitsizliği ölçümlerini göstermektedir. İlk satır nispi fırsat eşitsizliğinin Gini katsayısı yardımıyla yapılan ölçümlerini, ikinci satır toplam eşitsizliğin Gini katsayısı ile ölçümlerini ve son satır gözlem sayısını içermektedir. Ayrıca her bir kolon referans yılına özel ölçümleri göstermektedir. Yukarıda ayrıntıları verildiği gibi anne ve baba eğitimini gösteren değişkenlerde gözlemlenen eksik değerler töhmet yöntemiyle tahmin edilmiştir. Bu yöntemin yanlı olmayan (*unbiased*) tahminler üretmekte başarılı olduğunu söylemek mümkündür. *Herkes için Geçiş: Eşit Olmayan Bir Dünyada Eşit Fırsatlar Raporu*’nun (2016) üçüncü bölümünde Türkiye’de 2015 yılında görülen fırsat eşitliği cinsiyet, anne ve baba eğitimi, kırsal/kent yerleşim ve etnik köken değişkenleri ile tanımlanmış ve fırsat eşitsizliğinin toplam eşitsizliğe oranı %33 olarak hesaplanmıştır. Tablo 3’te görüleceği gibi bu makalede kullanılan metotlar ile 2015 yılı %31,9 ile benzer bir fırsat eşitliği gözlemlenmiştir. Benzer şekilde Ferreira vd., (2009) Türkiye’de zenginlik ediniminde fırsat eşitliğini kantitatif olarak araştırdıkları çalışmalarında, 2003 yılı verilerini baz alarak ve MLD endeksini kullanarak nispi fırsat eşitliği %33 olarak hesaplamışlardır. Tablo 3’te gösterildiği gibi Ferreira vd., (2009)’un ölçümü, fırsat eşitsizliğindeki yıllar arasındaki artış ve literatürde ayrıntılarıyla incelenen ve Gini katsayısının MLD’ye göre daha yüksek sonuçlar verdiği kabulü göz önünde bulundurulursa bu makalenin 2005 yılı için gözlemlendiği %35,7 (Gini katsayısı ile hesaplanmıştır) ile benzer bir niceliğe sahiptir.

#### **Yıllara Göre Fırsat Eşitsizliği ve Ekonomik Kriz**

Bu çalışmanın bulgularına göre Türkiye’de özellikle 2005 ve 2011 yılları arasından yüksek bir fırsat eşitsizliğinden bahsetmek mümkündür. Tablo 2’de özetlendiği gibi gelir dağılımındaki toplam eşitsizliğin en az üçte biri fırsat eşitliğinden kaynaklanmaktadır. Bireylerin çabaları ve seçimleriyle bertaraf edemeyecekleri cinsiyet, aile yapısı ve yaşanan bölgenin sosyoekonomik



koşulları yıllara göre değişmekle birlikte toplam eşitsizliğin büyük bir bölümünü açıklamaktadır. Fırsat eşitsizliğini benzer *dışsal koşullarla* incelemiş uluslararası çalışmalara bakıldığında; Türkiye gelişmiş ve gelişmekte olan ülkelerin bir bölümüne nazaran eşitsizliklerde daha yüksek bir fırsat payı barındırmaktadır. Örneğin, Herkes için Geçiş: Eşit Olmayan Bir Dünyada Eşit Fırsatlar Raporu (2016-2017) Almanya için nispi fırsat eşitsizliğini 2016 yılında %23 (Gini katsayısı ile) olarak hesaplamıştır. Bununla birlikte Türkiye’de fırsat eşitsizliğinin yıllar içerisindeki dinamiği incelendiğinde, 2015 ve 2016 yılları arasında bir düşüş gözlemlenmekte fakat 2017 yılı ile birlikte yeniden yükselme eğilimi göstermektedir.

Türkiye’de Gini katsayısı ile hesaplanan nispi fırsat eşitsizliğinin en yüksek değerleri 2008 ve 2009 yıllarında sırasıyla %41,2 ve %38,9 olarak ölçülmüştür. Bu yıllar ABD’de ortaya çıkan ve küresel bir ekonomik krize dönüşen sürece denk gelmektedir. Tablo 3’te özetlenen bulgular Türkiye’de bu dönemde toplam eşitsizlikte de bir artış olduğu gözlemlenirken, fırsat eşitsizliğine ilişkin olarak bu sürecin Türkiye’ye yansımalarını anlamak açısından önemli bir bilgi sunmaktadır. Örneğin 2012 yılında 2009 yılına yakın bir toplam eşitsizlik hesaplanmış olsa da ekonomik kriz dönemine denk gelen 2009 yılında 2012 yılına göre çok daha yüksek bir fırsat eşitsizliği yaşandığı görülmektedir. Fırsat eşitsizliğinin ekonomik kriz dönemlerinde toplam eşitsizlikle monoton olmayan bir ilişki ile büyüebileceği yeni ve önemli bir bulgudur. Özellikle gelir dağılımdaki eşitsizlikler ve ekonomik krizin ilişkileri bilinirken, krizlerin yaşandıkları dönemde geliştirdikleri fayda temelli eşitsizlikler literatürde keşfedilmemiş bir faktör olarak karşımıza çıkmaktadır. Ekonomik krizlerin fırsat eşitsizliği üretme mekanizması şu şekilde değerlendirilebilir: Krizden etkilenen ebeveynlerin finansal güçleri azaldığından, hem kendi eğitim edinimleri sekteye uğramakta hem de çocuklarının beşerî sermayesine yapacakları yatırım sınırlanmaktadır. Bu da her iki kuşak açısından kısa vadede emek piyasasında gözlenebilir sonuçlar doğurabilmektedir. Bunlara ek olarak, aşağıda tartışılacağı gibi ekonomik kriz bölgesel eşitsizliklerin artmasına sebep olarak fırsat eşitsizliğinin büyümesiyle sonuçlanabilmektedir. Ekonomik kriz ve fırsat eşitliği arasındaki ilişkiyi araştıran nadir çalışmalardan Torche (2010), benzer bulgular elde etmiştir. Torche, ekonomik krizin Latin Amerika ülkelerindeki eğitimde fırsat eşitsizliğinde anlamlı bir artışa sebep olduğunu göstermiştir. Buna ek olarak, fırsat eşitsizliği ve ekonomik büyüme üzerine yapılan çalışmalar bu bulguları destekler niteliktedir. Marrero ve Rodriguez (2013), kuzey Amerika üzerine yaptıkları çalışmalarında; 1970, 1980 ve 1990 yılları arasında gözlemlenen toplam eşitsizliği *dışsal koşullar* ve *efor* olmak üzere iki ana temele ayırmış, fırsat eşitsizliği ile ekonomik büyüme arasında negatif bir ilişki olduğunu göstermişlerdir.

**Tablo.2: Nispi Fırsat Eşitsizliği, Toplam Eşitsizlik: Tüm Gözlemler**

	2005	2006	2007	2008	2009	2010	2011	2012	2013	2014	2015	2016	2017
<b>NİSPİ FIRSAT EŞİTSİZLİĞİ (GİNİ)</b>	0,357	0,384	0,351	0,412	0,389	0,379	0,325	0,299	0,298	0,315	0,319	0,274	0,288
<b>TOPLAM EŞİTSİZLİK (GİNİ)</b>	0,411	0,409	0,413	0,464	0,425	0,419	0,416	0,422	0,413	0,400	0,395	0,369	0,368
<b>GÖZLEM SAYISI</b>	1971	2133	2300	2518	2390	2990	3559	4156	4710	4366	4222	4219	4354

Fırsat eşitsizliğinin genç nüfusa ilişkin sonuçları ayrıca incelenmesi gerek bir konudur. 2005-2017 yılları arasında genç nüfusun muhatap olduğu fırsat eşitsizliğini incelemek amacıyla 20 ile 35 yaş arası çalışan genç nüfustan oluşan bir alt örneklem tanımlanarak yukarıdaki analizler tekrarlanmıştır. Tablo 2 ve 3 karşılaştırıldığında toplam nüfus ve genç nüfus arasında benzer derecede nispi fırsat eşitliği gözlemlenmektedir. 2012 ve 2013 yıllarından genç nüfusun maruz kaldığı fırsat eşitsizliği toplam nüfusunkiyile aynıdır. Henüz uzun dönem gelir seviyesine erişmemiş genç nüfusun, toplam nüfusla benzer bir fırsat eşitsizliğiyle karşı karşıya kalması, fırsat eşitsizliğinin kalıcı ve zamana karşı dirençli bir olgu olduğunu göstermektedir. Fırsat eşitsizliği yapısı gereği bireylerin kontrolü dışında kalan faktörlerin belirlediği ve etkileri uzun dönemleri kapsayan dikkatle ele alınması gereken bir fenomendir.

Tablo 3'te özetlenen fırsat eşitsizliği hesaplamalarına göre 2005 yılından 2011 yılına kadarki dönemde %40 civarı nispi fırsat eşitsizliğinden bahsetmek mümkündür. Bu oranlar aynı dönem için toplam nüfus arasındaki ölçümlere göre bir miktar daha yüksektir. Bunun sebeplerinden biri yukarıda bahsedildiği gibi örneklem olarak seçilen yaş grubunun henüz uzun vadeli gelir seviyelerine erişmedikleri olsa da kariyerlerini henüz başlamış bu bireylere eşit koşullarda bir başlangıç şansı verilmediği açıktır.

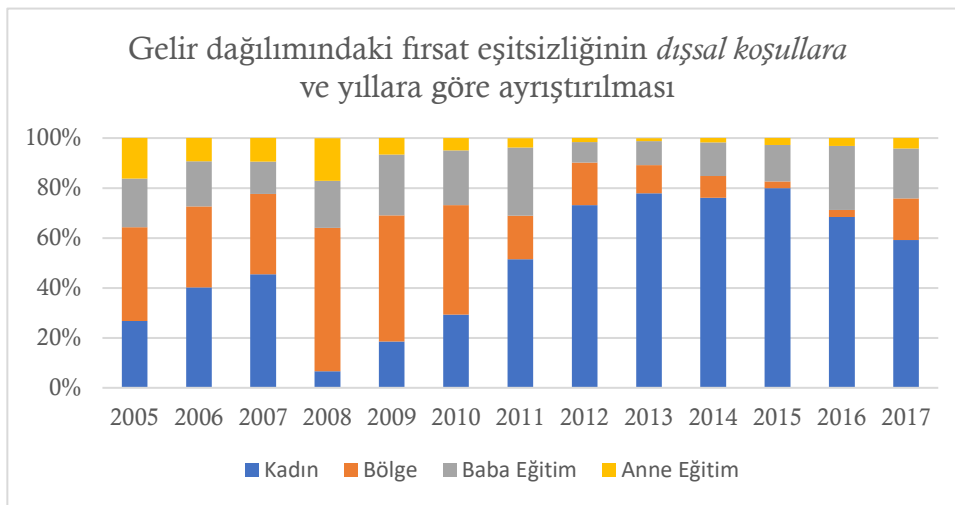
**Tablo.3: Nispi Fırsat Eşitsizliği, Toplam Eşitsizlik: 20-35 Yaş Grubu**

	2005	2006	2007	2008	2009	2010	2011	2012	2013	2014	2015	2016	2017
<b>NİSPİ FIRSAT EŞİTSİZLİĞİ (GİNİ)</b>	0,383	0,406	0,379	0,443	0,416	0,361	0,331	0,295	0,292	0,340	0,354	0,305	0,270
<b>TOPLAM EŞİTSİZLİK (GİNİ)</b>	0,365	0,354	0,359	0,412	0,370	0,370	0,360	0,366	0,363	0,349	0,345	0,312	0,316
<b>GÖZLEM SAYISI</b>	1341	1497	1602	1685	1610	2011	2353	2722	3114	2961	2854	2939	3089

### Fırsat Eşitsizliğinin Alt Dinamikleri

Bugüne kadar yapılan fırsat eşitsizliği çalışmalarda *dışsal koşulların* ayrı ayrı etkilerinin incelenmesi amacıyla hesaplanan fırsat eşitsizliği alt bileşenlerine *ayrıştırılmıştır*. Ayrıştırma işlemi, *dışsal koşul* olarak belirlenen cinsiyet ve aile yapısı gibi değişkenlerin toplam fırsat eşitsizliğe olan katkılarının hesaplanmasından ibarettir. Bu çalışmada, benzer şekilde referans yıllarda hesaplanan fırsat eşitsizliği cinsiyet, anne ve baba eğitim seviyesi ve de bölge olmak üzere altı *dışsal koşula* ayrıştırılmış ve bulgular özet olarak Şekil 1’de gösterilmiştir. Bulgular özellikle 2011 yılından itibaren kadın çalışanların artan oranlarda fırsat eşitsizliğine maruz kaldıklarını göstermektedir. 2006 yılında toplam fırsat eşitsizliğinin %27’sinin gelir dağılımındaki kadın-erkek farklılıklarından kaynaklandığı görülmektedir. Bu oran 2015 yılında %80’e kadar çıkarken, 2017 yılında %60 oranına düşmüş olmasına rağmen hala yüksek bir seviye izlemektedir. Aile yapısı incelendiğinde ise özellikle babanın eğitim seviyesinin fırsat eşitsizliğinde belirleyici olduğu sonucuna varılabilir. 2016 yılında görülen toplam fırsat eşitliğinin %25,62’si örnekleme dahil edilen babaların en son edindikleri eğitim seviyesindeki farklılıklar tarafından açıklanmaktadır. Bu oran üniversite eğitimini bitirmiş bir babaya sahip bir bireyle okur yazar olmayan bir babaya sahip bir bireyin gelir edimindeki potansiyel fark olarak yorumlanabilir. Aynı yıl için annenin en son bitirdiği eğitim seviyesi toplam fırsat eşitsizliğinin %3,13’ünü açıklamaktadır. Baba eğitim seviyesinin anne eğitim seviyesine göre bireylerin yaşam başarılarında daha belirleyici olduğu daha önce Gürbüz ve Polat (2017) tarafından “Türkiye’de Kuşaklar Arası Eğitim Hareketliliği” konulu çalışmada da gözlemlenmiştir.

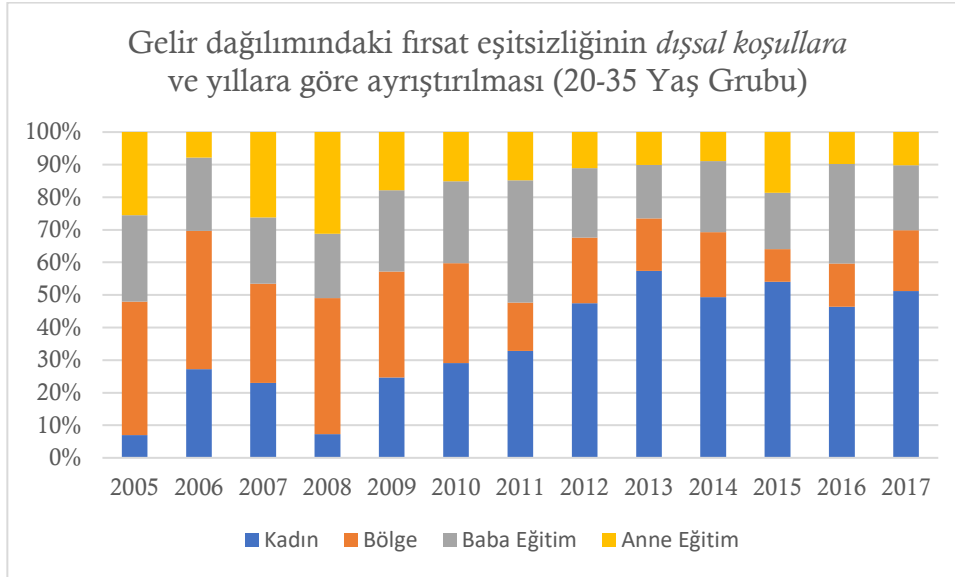
**Şekil.3: Fırsat Eşitsizliğinin Dışsal Koşullara Göre Alt Kırılımları: Tüm Gözlemler**



Şekil 2 genç kuşaklar arası fırsat eşitsizliğini açıklayan alt *koşulların* oransal özetini içermektedir. 2011 yılından itibaren toplam fırsat eşitliğinin büyük bölümünün cinsiyet temelli olduğu görülebilir. 2013 yılında bu oran %54’de kadar ulaşmıştır. Genel nüfus için yapılan ölçümlerle karşılaştırıldığında, kadın çalışanların karşılaştığı eşitsizliklerin kariyerlerinin başından itibaren ortaya çıktığı ve benzer biçimde devam ettiği görülmektedir. 2012 ile 2017 yılları arasında, cinsiyet, fırsat eşitliğinin %50’lik bir kısmını açıklamaktadır. Son yıllarda artan bu trend dikkatle izlenmeli ve özellikle genç kuşaklar arasında cinsiyet temelli fırsat eşitsizliğini azaltmak amacıyla politikalar üretilmelidir.

Genç nüfus arasında gözlemlenen fırsat eşitsizliğinin ikinci belirleyeni anne ve babanın eğitim seviyesi olduğu anlaşılmaktadır. Özellikle babanın edindiği en son eğitim seviyesi bireyin emek piyasasındaki başarısı açısından büyük önem taşımaktadır. Eğitim ve gelir arasındaki yüksek korelasyon göz önüne alındığında, bu bulgu Türkiye’de kuşaklar arası eğitim hareketliliğinin düşük olduğuna işaret etmektedir. Anne ve babanın eğitim seviyesinin çocuğun eğitim seviyesini güçlü bir biçimde tahmin edebildiği durumlarda, kuşaklar arası eğitim hareketsizliğinden bahsedilebilir. Bu da yine politika yapıcının dikkatle ele alması gereken uzun vadeli sosyal bir problemdir.

#### Şekil.4: Fırsat Eşitsizliğinin *Dışsal Koşullara* Göre Alt Kırılımları: 20-35 Yaş Grubu



### **Fırsat Eşitsizliği Ekonomik Kriz ve Bölgesel Eşitsizlikler**

Bölgesel farklılıkların sebep olduğu fırsat eşitsizliğinin, özellikle ekonomik kriz dönemlerinde fırsat eşitsizliğinin ana belirleyicilerinden olduğu gözlemlenmektedir. 2008 ve 2009 yıllarında bireylerin maruz kaldıkları toplam fırsat eşitsizliğinin %50 ila %57'lik bir bölümü yaşanan bölgeden kaynaklanmaktadır. Krizin etkilerinin sürdüğü 2010 yılında bu oran %44 olarak karşımıza çıkmaktadır. Ekonomik kriz dönemlerinde yavaş ekonomik büyüme ile karakterize olan bölgelerde durgun üretim gözlenmekte, artan maliyetler ve yüksek borç seviyeleri bu bölgelerin ihracat ve yatırım kapasitelerini düşürmektedir (EPRS, 2019). Bu dinamiklerin bölgeler arası eşitsizliği büyüteceği ve sonuç olarak bu bölgelerde yaşayan nüfusun eşit olmayan fırsatlara sahip olacağı açıktır. Türkiye'de bölgesel fırsat farklılıklarından kaynaklanan fırsat eşitsizliği 2014 yılından itibaren azalan bir trend göstermiş (2015'de %2,68 seviyesine düştüğü görülüyor); fakat 2017 yılından yeniden yükselişe geçmiştir. 2017 yılında gözlemlenen toplam fırsat eşitsizliği artışı ve bunun bölgesel sebepleri, bu döneme denk gelen politik ve ekonomik krizlerin bir sonucu olarak yorumlanabilir.

Şekil 2'de gösterildiği gibi genç kuşak açısından da bölgesel eşitsizlikler, fırsat eşitsizliğinin temel belirleyenlerinden biri olarak ölçülmüştür. Küresel krizin sonuçlarını burada da gözlemlemek mümkündür. 2008 ve 2009 yıllarında toplam fırsat eşitliğinin sırasıyla %41,81 ve %32,52'lik kısımları bölgeler arası eşitsizliklerden kaynaklanmaktadır. Bu oranlar 2015 ve 2016 yıllarında düşüş göstermişse de 2017 yılında yeniden %19' seviyelerine ulaşmıştır. Genç nüfusa ilişkin bulgular birlikte ele alındığında, eğitilmiş ebeveynlere sahip, ekonomik olarak gelişmiş bir bölgede yaşayan erkek bir bireyin sahip olduğu fırsatlara eğitimsiz ebeveynlere sahip, az gelişmiş bir bölgede yaşayan kadın bir bireyin sahip olduğu fırsatların anlamlı farklılıklar gösterdiği, bu durumun dirençli olarak yıllara yayıldığı söylenebilir. Bu sorunun dikkatle ele alınması gerektiği açıktır.

### **4. SONUÇ**

Bu makalede Türkiye'de fırsat eşitsizliğinin 2005 ile 2017 yılları arasında yani 13 yıllık değişimi ampirik analizler yoluyla incelenmiştir. Kullanılan veri seti fırsat eşitsizliği yaratan temel unsurlardan anne ve babanın eğitim seviyesini gösteren bilgileri, sadece aynı haneyi paylaşan aileler için içerdiğinden, genel nüfusu temsil etmemektedir. Bu eksikliği aşabilmek için çoklu töhmet yöntemine başvurulmuş, bu yöntemin daha önce Türkiye için yapılmış fırsat eşitsizliği çalışmalarına benzer sonuçlar verdiği gösterilmiştir. Bu da özellikle az gelişmiş ve de gelişmekte olan ülkelerde sık sık karşılaşılan ve geçmişe dönük verilerin

eksik olmasına ilişkin probleme karşı, çoklu töhmet yönteminden faydalanılabileceğini ortaya koymuştur.

Türkiye’de yüksek bir fırsat eşitsizliğinden bahsetmek mümkündür. Son yıllarda fırsatlara ilişkin eşitsizliklerde bir düşüş yaşanmışsa da hala gelir edinimindeki toplam eşitsizliklerin en az üçte biri *dışsal koşullar* ile açıklanabilmektedir. Fırsat eşitsizliğinin büyük bir bölümünün cinsiyet temelli olduğu, sırasıyla baba eğitim seviyesi, bölge ve anne eğitim seviyesinin bireylerin yaşam şanslarında belirleyici faktörler olduğu, kantitatif olarak tartışılmıştır.

Aynı zamanda, literatürde az çalışılmış bir fenomen olan ekonomik kriz ve fırsat eşitsizliği arasındaki ilişki, Türkiye özelinde ilk defa ortaya konulmuştur. Fırsat eşitsizliğinin ekonomik kriz dönemlerinde en yüksek seviyelerine ulaştığı ve toplam eşitsizliğin büyük bir kısmını açıkladığı kantitatif olarak gösterilmiştir. Toplam gelir eşitsizliğinin benzer seviyelerde olduğu kriz sonrası yıllarda, fırsat eşitsizliğinin kriz dönemlerindeki değerlerinin altında seyretmesi, ekonomik kriz ve fırsat eşitsizliği arasında karakteristik bir ilişkinin varlığını ortaya koymaktadır. Bununla birlikte bu konudaki derinlemesine araştırmalar gelecekteki çalışmalara bırakılmıştır.

Makalede özellikle genç kuşakların maruz kaldığı fırsat eşitsizliği vurgulanmış, *dışsal koşulların* tekil etkileri ayrıntılarıyla gösterilmiştir. Bulgular genç kadın nüfusun son yıllarda karşılaştığı gelir dağılımdaki adaletsizliğin, toplam fırsat eşitsizliğinin büyük bir kısmını açıkladığı sonucunu göstermiştir. Cinsiyet temelli eşitsizlikleri, anne ve baba eğitim seviyesindeki farklıların getirdiği eşitsizlikler takip ederken, özellikle kriz dönemlerinde az gelişmiş bölgelerde ikamet eden bireylerin fırsatlara erişiminde ciddi düşüş olduğu ortaya konulmuştur.

Türkiye’de politika yapıcıların özellikle kadınların işgücü piyasalarında “eşit işe eşit ücret” prensibini güçlendirecek önlemleri alması, fırsat eşitliğini desteklemek açısından büyük önem taşımaktadır. Genç nüfusun karşılaştığı ve özellikle anne ve baba eğitim seviyesinden kaynaklanan eşitsizliklerin, aile içi tüketim harcamalarında beşerî sermayeye ayrılan payın asimetric olduğuna işaret etmektedir. Bu açıdan, ülkede sağlık ve eğitim gibi kaynaklara eşit erişim prensibine dayalı kanunların güçlendirilip, aile yapısının fırsat edinimindeki rolü minimize edilmelidir. Çalışmada bölgesel eşitsizliklerin başta ekonomik kriz dönemlerinde geniş bir fırsat eşitsizliğine yol açtığı ortaya konulmuştur. Bu sorun dikkatlice ele alınmalı ve bölgesel ekonomik dirençliliği artıracak programlar geliştirilmelidir.

Bu çalışmada fırsat eşitsizliği analizlere sadece referans yılında istihdam edilen bireylerin dahil edildiği ve *dışsal koşulların* ver setinde gözlemlenebilen sınırlı sayıdaki değişkenler üzerinden tanımlandığı göz önüne alınırsa, hesaplamaların alt sınır yani minimum fırsat eşitsizliğini gösterdiği vurgulanmalıdır. İlerdeki çalışmaların istihdama dahil olmayan nüfusu incelemesinde fayda görülmektedir.

## KAYNAKLAR

Arneson, Richard (1989), “Equality and Equal Opportunity for Welfare”, *Phil.Stud.* 56(1): 77- 93.

Björklund, Anders, Markus Jäntti ve John Roemer (2012), “Equality of Opportunity and The Distribution of Long-run Income in Sweden”, *Soc Choice Welf*, 39 (2–3): 675–696.

Bourguignon, François, Francisco Ferreira F. H. ve Marta Menéndez (2003), “Inequality of Outcomes and Inequality of Opportunities in Brazil”, *Inequality and Economic Development in Brazil*, 149.

Brunori, Paolo, Francisco Ferreira ve Vito Peragine. (2013), “Inequality of opportunity, income inequality and mobility: some international comparisons”, E. Paus (Der.), *Getting Development Right: Structural Transformation, Inclusion and Sustainability in the Post-Crisis Era* (Palgrave Macmillan).

Checchi, Daniele ve Vito Peragine (2010), “Inequality of opportunity in Italy”, *The Journal of Economic Inequality*, 8 (4): 429-450.

Checchi, Daniele, Vito Peragine ve Rita Serlenga. (2008), “Income inequality and opportunity inequality in Europe”, 263-292.

Cohen, Gerald A. (1989), “On the Currency of Egalitarian Justice”, *Ethics*, 99 (4): 906-944.

EBRD (2017b), *Life in transition: After the crisis* (London: European Bank for Reconstruction and Development).

Ferreira Francisco ve Vito Peragine (2015), “Equality of Opportunity: Theory and Evidence”, M. Adler and M. Fleurbaey (Der.), *Oxford Handbook of Well-Being and Public Policy* (Oxford: Oxford University Press).

Ferreira, Francisco H.G. ve Jérémie Gignoux (2010), Eğitimde Fırsat Eşitsizliği: Türkiye örneği, T.C. Cumhuriyeti DPT ve Dünya Bankası Refah ve Sosyal Politika Analitik Çalışma Programı, Çalışma Raporu, 4.

Ferreira, Francisco H.G., Jérémie Gignoux ve Meltem Aran (2011), Measuring Inequality of Opportunity with Imperfect Data: The Case of Turkey. *The Journal of Economic Inequality*, 9 (4): 651-680.

Ferreira, Francisco H.G. ve Jérémie Gignoux (2007), *Inequality of Economic Opportunity in Latin America* (World Bank, Washington, DC).

Fleurbaey, Marc (2008), *Fairness, Responsibility and Welfare* (Oxford: Oxford University Press).

Galster, G. (2001), "On the Nature of Neighbourhood", *Urban Studies*, 38 (12): 2111-2124.

Lefranc, Arnaud., Nicolas Pistolesi ve Alain Trannoy (2009), "Equality of opportunity and luck: definitions and testable conditions, with an application to income in France", *J. Pub. Econ.*, 93: 1189-1206.

Lefranc, Arnaud, Nicolas Pistolesi ve Alain Trannoy (2011) "Measuring circumstances: Francs or ranks, does it matter?", J.G. Rodriguez (Der.), *Inequality of Opportunity: Theory and Measurement (Research on Economic Inequality 19)*, 131-156.

Marrero, Gustavo A. ve Juan G. Rodríguez (2013), "Inequality of Opportunity and Growth", *Journal of Development Economics*, 104 (1): 107-122.

Paes de Barros, Ricardo, Francisco H.G. Ferreira, Jose Molinas Vega ve Jaime Saavedra Chanduvi (2009), *Measuring Inequality of Opportunities in Latin America and the Caribbean* (Washington, DC: World Bank).

Rawls, John (1958), "Justice as Fairness. The philosophical review", 67 (2): 164-194.

Rawls, John (1971), *A theory of Justice*, Cambridge, MA (Harvard University Press).

Roemer, John (1998), *Equality of Opportunity* (Harvard University Press).

Roemer, John (2012), "On Several Approaches to Equality of Opportunity", *Econ. & Phil.*, 28: 165-200.

Roemer, John E. ve Alain Trannoy (2016), "Equality of Opportunity: Theory and Measurement", *Journal of Economic Literature*, 54 (4): 1288-1332.



Rubin, Donald B. (1976), "Inference and missing data", *Biometrika*, 63 (3): 581-592.

Sen, Amartya K. (1980), "Equality of what? (1979 Tanner Lecture at Stanford)", *Tanner Lectures on Human Values*, 195-220.

Tansel, Aysit (2002), "Determinants of School Attainment of Boys and Girls in Turkey: Individual, Household and Community Factors", *Economics of education review*, 21 (5): 455-470.

Tansel, Aysit (2015), "Inequality of Opportunities of Educational Achievement in Turkey Over Time", [https://papers.ssrn.com/sol3/papers.cfm?abstract\\_id=2598161](https://papers.ssrn.com/sol3/papers.cfm?abstract_id=2598161) (20.06.2020).

Türk, Umut ve John Östh (2019), "How much does geography contribute? Measuring inequality of opportunities using a bespoke neighbourhood approach", *Journal of Geographical Systems*, 21 (2): 295-318.

Van De Gaer, Dirk (1995), "Equality of Opportunity and Investment in Human Capital", 0366-0366.